



**SÅ HÄR KAN DU LÅNA...
I DEN SOCIALA EKONOMIN**

SÅ HÄR KAN DU LÅNA I DEN SOCIALA EKONOMIN

Lån- och garanti instrument för den Sociala Ekonomin

Idag finns många rapporter som visar på svårigheter att få tillgång till kapital för den Sociala Ekonomin. Men det finns också möjligheter! Genom denna broschyr vill vi visa på några av dem.

Ofta finns inte så mycket kapital hos den sociala ekonomins entreprenörer men däremot andra resurser som kan bidra till att skapa möjligheter för finansiering.



Det kan finnas stora nätverk, många personer som vill vara delaktiga och många som är intresserade av verksamheten. Några banker och finansiella aktörer vill ta tillvara på den resursen och göra det möjligt för grupper som inte är så finansiellt starka att få tillgång till kapital. I denna skrift vill vi exemplifiera och presentera några av dessa produkter från olika finansiella aktörer.

Säkerhet

För att få låna krävs nästan alltid någon form av säkerhet. Den vanligaste formen för säkerhet är pant i fastighet. Borgen är en annan vanlig typ av säkerhet som banken godtar.



Vid nystartade projekt måste man ofta hitta andra säkerheter än fastigheter. Borgen kan också bli ett stort problem. Den som går i borgen blir betalningsskyldig för hela lånebeloppet, om inte låntagaren kan betala, och det kan kännas som en alltför stor risk.

Kommunen ger i ett fåtal fall kommunal borgen (t.ex. för idrottsanläggningar). Men de är allt mindre benägna att göra det. Säkerheter måste byggas på ett nytt sätt för att nya verksamheter och idéer skall kunna utvecklas och få tillgång till kapital.

Ekobanken

Det finns ingen liknande bank som Ekobanken. Ekobanken är en medlemsbank som ägs av sina kunder. Bankens utlåning går till projekt och verksamheter som skapar sociala, ekologiska eller kulturella mervärden. Banken arbetar transparent och alla lån till verksamheter publiceras så att de som har sina pengar i Ekobanken ska se vad deras pengar verkar för. På så sätt kan andra föreningar få inspiration från lyckade projekt.

Ekobanken riktar sig särskilt till aktörer inom den sociala ekonomin och arbetar också med att skapa ett program för mikrokrediter. Ekobanken har stor erfarenhet av föreningar och har utvecklat koncept för den sociala ekonomins finansiering.



www.ekobanken.se

Lån till projekt

När en verksamhet eller projekt behöver låna pengar kan det ske i form av lån som avbetalas på en viss tid eller som kontokredit, där man bara betalar ränta för de dagar som krediten utnyttjas. För att Ekobanken ska bevilja ett lån eller kredit prövas följande:

- Skapar projektet några sociala, ekologiska eller kulturella mervärden?
- Passar lånet in i Ekobankens utlåningspolicy?
- Kommer låntagaren att kunna återbetala lånet inom rimlig tid?
- Finns tillräckliga säkerheter för lånet?

Många verksamheter som har lån i Ekobanken har inga svårigheter att själva stå för sina lånekostnader och kan själva lämna goda säkerheter för sina lån och krediter. Men nya eller nyskapande projekt har ofta behov av någon form av stöd.

När projektet behöver stöd

Projekt och verksamheter inom den sociala ekonomin ger ofta det mesta av sin avkastning i annat än pengar. De är många gånger till stor nytta eller är av stort intresse för många människor som därför kan vilja stödja projektet. Ekobanken har utvecklat former för att intressenter ska kunna vara med och ta ansvar för ett projekt så att många delar på risken och ingen behöver ta på sig för mycket.

Stödkonton och garantifonder

En sparare i Ekobanken kan rikta sina pengar så att de verkar för ett visst område, t ex barn, hälsa, rättvis handel, ekologi, kultur eller hållbar utveckling. Man kan också rikta pengarna så att de verkar för utvecklingen inom en viss bygd eller ort.

Om ett projekt behöver stöd kan spararna hjälpa till på två sätt:

- Sparare som väljer ett räntefritt konto gör det möjligt för Ekobanken att ge lån till billigare ränta (stödkonton).
- Konton kan pantsättas så att de utgör säkerhet för någon annans lån (garantifonder).

Det kan vara enskilda personer, t ex medlemmarna i en förening eller föräldrarna i en skola, som har stödkonton eller skapar garantifonder. Det kan också vara föreningar som har överskott på likviditet och som kan ställas som lånegaranti för en verksamhet som de vill stödja. Det är viktigt att förstå att kapitalet faktiskt riskeras när det är insatt på en garantifond.



Borgenskrets

Alla som vill stödja ett projekt kan gå i begränsad borgen med en mindre summa som sammantaget ger möjlighet för ett stort lån. Ekobanken låter inte någon gå i borgen för mer än två månads-löner.

Riskkapital och insatser

Kanske saknas inte bara lånekapital – som ska betalas tillbaka till banken – utan också riskkapitalet eller verksamhetens egen insats. Projektet behöver då gåvor eller insatser från dem som vill att det ska bli till. Ekobankens lösning kallas Låne- eller gåvogemenskap.

Låne- eller gåvogemenskap

De som vill gå in med en insats eller gåva i projektet delar in sig i grupper om tio personer. Varje grupp lånar t ex 100.000 kr och sätter in i projektet. Varje låntagare ansvarar för att återbetala 10.000 kr på fem år och går dessutom i begränsad borgen med 10.000 kr för de andra i gruppen. På så sätt delar alla i gruppen på ansvaret men ingen behöver ta på sig för mycket.

Storverk, goda exempel och erfarenheter

På Ekobankens hemsida www.ekobanken.se finns många goda exempel och erfarenheter att ta del av. Där kan också projekt och verksamheter som är kunder i Ekobanken bli presenterade för alla andra i bankens stora nätverk.

JAK Medlemsbank

→ låneinstrument för den Sociala Ekonomin



www.jak.se

Stödsparende och lokalt kapital

Människor i en by eller stadsdel har med Stödsparende en möjlighet att styra sitt sparande till att gynna den lokala ekonomin med allt vad det innebär för infrastruktur och arbets- tillfällen.

Stödsparende

- är en unik tjänst som finns hos JAK Medlemsbank,
- ger människor i en lands- eller stadsbygd en möjlighet att styra sitt sparande så att det gynnar den lokala ekonomin,
- används när en organisation, kommun eller företag behöver lån till ett projekt som de vill stödja.

Låntagaren måste vara medlem i JAK Medlemsbank och låneavgiften blir densamma som för alla medlemmar. Den motsvarar en effektiv ränta mellan 2 - 3 %.

JAK Medlemsbank finansierar lånet med den räntefria inlåning som görs på särskilda stödsparkonton som öppnas av t ex bygdens eller stadens invånare, av organisationer, företag eller en kommun. Spararen tar ingen risk. Det är banken som lämnar lånet och inlåningen omfattas av den statliga insättningsgarantin. Den som stödsparende behöver inte vara medlem. Varje stödsparende öppnar sitt eget konto och anger att sparandet ska styras till ett speciellt stödsparkontoprojekt.

Stödsparkontona får sätta in och ta ut på sina konton efter eget önskemål, men en lokal samordnare bör finnas beredd att agera om stödsparkontot skulle komma att understiga det utlånade beloppet.

Stödsparende för lån till lokala projekt

Lån till lokala projekt kan ordnas i ett samarbete mellan JAK Medlemsbank och en lokal organisation eller nätverk. Det händer att det inte går att få lån i en vanlig bank för att genomföra ett gemensamt projekt som är viktigt för en större grupp eller en hel bygd trots att människor tillsammans har ett stort sparande och ett stort engagemang för projektet. Orsaken kan vara att banker på platsen saknar lokalt engagemang och inte bedömer investeringen i dess lokala sammanhang eller att de inte är intresserade av små lån till juridiska personer.

Man börjar med att, tillsammans med JAK Medlemsbank, skapa ett stödsparkonto för projektet. Var och en av stödsparkontona öppnar sitt eget konto för detta projekt och syftet är att deras sparande ska användas av JAK Medlemsbank för att finansiera ett lån till projektet. Spararnas inlåning skyddas av insättningsgarantin och banken fungerar som långgivare.

De som stödsparende kan göra uttag men den lokala samordnaren måste vara beredd att agera för ett ökat stödsparende om den sammanlagda stödsparkontoinlåningen understiger lånet. Banken prövar att

projektet är förenligt med JAK:s grundläggande värderingar och gör en preliminär bedömning av dess betalningsförmåga och den tilltänkta säkerheten.

Nästa steg är att bedöma om bygden eller gruppen verkligen har den vilja och förmåga att ge det stöd genom sparande som är nödvändigt. Stödsparatet måste vara lika stort som lånet. Den lokala organisationen eller nätverket för stödsparatet måste kunna organisera och driva den kampanj som är nödvändig för det lokala stödet.

Lokalt kapital

Lokalt kapital är samlingsnamn för kapital i den lokala ekonomin. Det består av kunnande, sociala relationer och pengar. Där det finns kunnande och goda sociala relationer brukar det inte vara något problem att ordna pengar. Omvänt brukar det inte fungera särskilt bra att spendera pengar på projekt där kunnande och sociala relationer är svagt utvecklade.



Den snabba omstruktureringen av banksektorn har medfört att det kan vara svårt att ordna pengar trots att det finns både kunnande och socialt kapital. Det finns alltid banker som är beredda att ta emot inlåning men allt färre gör detta kapital tillgängligt för lokala investeringar. I våra dagar brukar det vara en bråkdel av det lokala sparandet utanför storstäderna som återgår till den egna bygden som lån.

Kommersiella banker är en del av den globala kapitalmarknaden och konkurrensen om värdepappersförvaltarnas intresse tvingar börsnoterade banker att maximera den kortsiktiga avkastningen på sina aktier. Det gör de genom att segmentera marknaden och inrikta sig på de mest lönsamma segmenten och avstå från de övriga som drar ner den genomsnittliga avkastningsnivån.

I de minst lönsamma segmenten återfinns de många små levebrödsföretagen och föreningarna som tar små lån. JAK Medlemsbank har skapat stödsparatet för att göra det möjligt för spararna att styra sitt sparande till dessa. Det passar också för de nya grupper i Sverige som av ideologiska skäl vill vara delaktiga i en räntefri ekonomi.

Nu finns en kreditgarantiförening för den sociala ekonomin i Stockholms län !

www.kgf.se

Etableringen av KGF i Stockholms län

Många organisationer är engagerade i den sociala ekonomins utveckling i Stockholms län och vill se den utvecklas och blomstra. De vill se den kunna erbjuda många nya tjänster till medborgare, medlemmar och utsatta grupper. Ökade möjligheter finns också nu när offentliga tjänster utsätts för konkurrens. Många har förhoppningar om att det skall bli en mångfald av utövare och att det skall finnas utrymme för nya grupper av entreprenörer och innovativa företag.

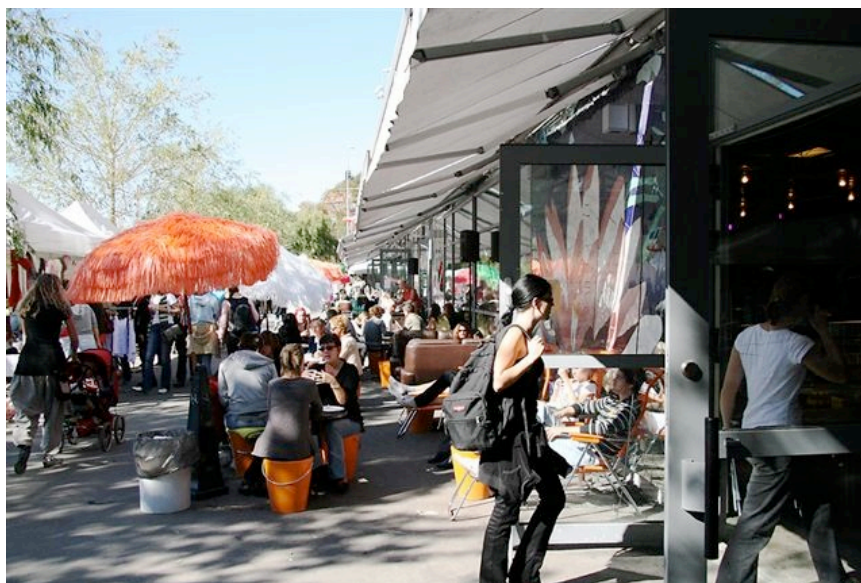
För att utveckla en mångfald i verksamheterna krävs att även mindre kapitalstarka personalgrupper, den sociala ekonomins entreprenörer och småföretagare i samverkan ska kunna konkurrera med de stora privata entreprenörerna. Annars finns risken att offentliga monopol ersätts med privata monopol och mångfalden går förlorad.

För att dessa mindre organisationer/företag ska kunna konkurrera krävs ofta ekonomiska säkerheter - framförallt i startskedet. Den sociala ekonomins organisationer/företag är ofta organiserad på ett annat sätt än traditionella företag. De är ofta många delägare eller intressenter och vinsten återinvesteras i verksamheten. Företagen är oftare ekonomiska och ideella- föreningar, samfälligheter och stiftelser än aktiebolag eller handelsbolag. Detta tillsammans med det faktum att målet med verksamheten inte primärt är att tjäna pengar gör många långgivare, hyresvärdar, kreditinstitut med flera osäkra och ovilliga att erbjuda krediter.

Några organisationer i Stockholms län har bildat ***KreditGarantiFöreningen Social Ekonomi Stockholms Län (KGF Stockholms län)*** för att kunna ge kreditgarantier åt varandra och därmed öka möjligheten för sina medlemmar att få tillgång till krediter.

Kreditgarantiföreningens syfte är att främja utvecklingen av den sociala ekonomin dvs föreningar, kooperativ, stiftelser, byalag, samfund, lokala utvecklingsgrupper, sociala företag m.fl med rådgivning, nätverkskontakter och kreditgarantier.

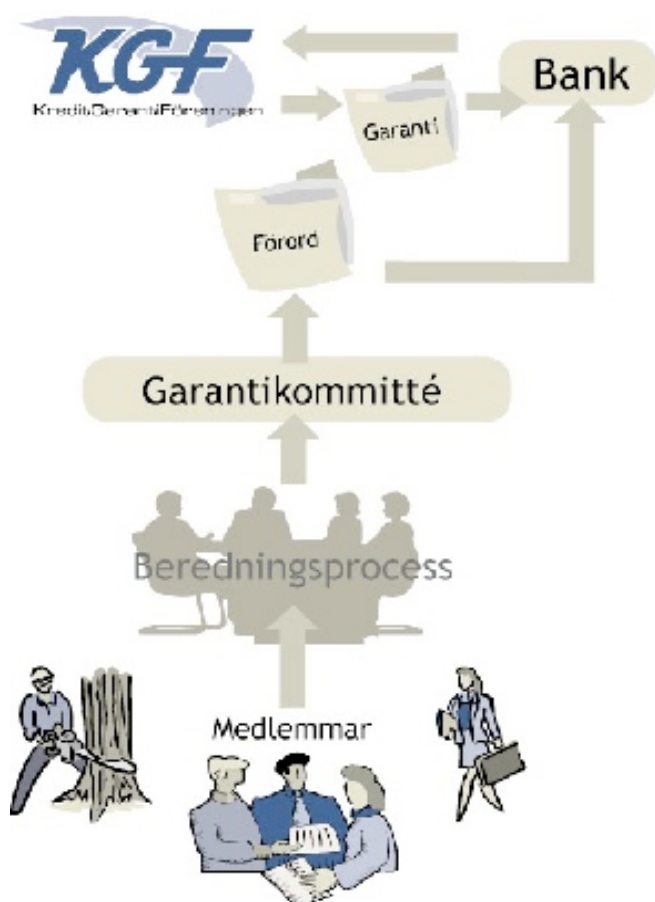
För att få använda KreditGarantiFöreningens möjligheter till kreditgarantier måste man vara medlem i föreningen – ett medlemskap som betyder mycket mer än bara kreditgarantier.



Profil och tjänster

- Föreningen erbjuder rådgivning inom kapitalförsörjning och finansiering i samarbete med bl a Coompanion Stockholm och Roslagen.
- Föreningen kan ge kreditgarantier vilket kan öka den personliga tryggheten och ge möjligheter till investeringar, inköp av inventarier, hyresgarantier etc.
- Föreningen ägs av medlemmarna och därmed kommer vi fortlöpande att anpassa våra tjänster till våra medlemmars behov.

Tillsammans med SKGF, Sveriges Kreditgarantiförening, kan föreningen erbjuda medlemmarna kreditgarantier på upp till 60% på lån upp till 1,5 miljoner kronor.



mar får därutöver delta med ytterligare frivilliga. Dessa kan vara från 1.000 och uppåt.

Den 17 april 2007 etablerade vi Kreditgarantiföreningen Social Ekonomi Stockholms län. Din organisation/företag är välkommen att ansöka om medlemskap.

Rent praktiskt kommer det att fungera så att när en medlem ansöker om kreditgaranti kommer den att beredas av en garanti-kommitté som beslutar om ett "förord" som föreningen lämnar till sin bank. Innan utbetalningen av lånet ingår banken sedan ett avtal med SKGF.

Vid beredningen av ärendet kommer att läggas stor vikt vid verksamhetens idé och förmågan att ta till sig råd och anvisningar.

Alla som är intresserade kan bli medlemmar i kreditgarantiföreningen; etablerad kooperation, kommuner, regionala organisationer, ideella föreningar, byalag, invandrarföreningar, idrottsorganisationer, samfund, lokala utvecklingsgrupper, sociala företag, sociala arbetskooperativ.

Även privata företag, banker och andra organisationer som vill stödja utvecklingen inom den sociala ekonomin är välkomna.

Medlemsinsatsen är 1.000 kr men medlem-ekonomiska insatser så kallade förlagsinsatser.

Almi's minilån

Syftet med Minilånet är att underlätta och stimulera etablering av nya företag och att utveckla befintliga företag som har svårighet att få sitt kapitalbehov täckt på den ordinarie kapitalmarknaden och endast behöver en mindre lånesumma.

Denna svårighet kan till exempel bero på att den sökande har ett lågt kapitalbehov som normalt inte är lönsamt för bankerna att administrera, bevilja och följa upp.

Generella villkor

Följande regler gäller för Minilånet:

- Företaget ska bedömas ge en varaktig lönsamhet, samt att företagsägaren har möjlighet att ta ut en marknadsmässig lön.
- Vid handläggningen av lånen skall särskild prioritet ges till kvinnor, ungdomar och invandrare.
- Lånet kan kombineras med bidrag till arbetslösa som startar egen näringsverksamhet.
- Lånet får täcka mer än 50 % av kapitalbehovet.
- ALMIs beslut om lån gäller i tre månader. Förlängning kan ej ske
- Minilånet har fastställda villkor som inte kan ändras.

Belopp

Minilånet kan beviljas på belopp upp till 100 000 kronor.

Kredittid

Lånet beviljas med 48 månaders löptid (4 år).

Ränta och amortering

- Lånet löper med ALMI basränta under det första året, därefter är räntan ALMI basränta plus fyra (4) procentenheter.
- Ränteberäkning sker fr.o.m. utbetalningsdagen t.o.m. lösendagen.
- Minilånet är amorteringsfritt i sex (6) månader.
- Lånet aviseras kvartalsvis.

Successiv utbetalning

Lånet kan utbetalas i flera rater enligt överenskommelse mellan företaget och ALMI-bolaget.

Säkerhet

- Lånet lämnas alltid utan säkerhet och borgen.

Förtidslösen

Företagarlånet har ett villkor om förtidslösen avtalat i sitt skuldebrev.
Då gäller följande:

Avgift

Avgiften uppgår till en (1) procents ränta per år på den kapitalskuld som ska lösas in i förtid. Avgiften ska beräknas på den återstående lånetiden.

*Exempel: Kapitalskulden på ett lån som ska lösas är 13 500 kronor, och den återstående löptiden är 13 månader. Avgiften blir då $13\,500 * 13/12 * 1\% = 146$ kronor.*

Kompletterande lån

Om företagaren senare behöver ytterligare finansiering kan denne beviljas ett kompletterande lån. För kompletterande lån gäller följande villkor:

- Om det befintliga lånet och den nya krediten medför att det totala engagemanget understiger 50 000 kronor, kan ett Minilån beviljas upp till 50 000 kronor för den nya krediten.
- Om det befintliga lånet och den nya krediten medför att det totala engagemanget understiger 250 000 kronor, kan ett Företagarlån beviljas upp till 250 000 kronor för den nya krediten.
- Om det kompletterande lånet skulle medföra att det totala engagemanget överstiger 250 000 kronor, så ska det nya behovet täckas av någon annan låneform än Företagarlån och uppfylla kriterierna för denna.

Lycka Till

Vi hoppas att ni har användning för denna korta sammanställning och presentation av olika finansiella möjligheter som finns för entreprenörskapet inom den sociala ekonomin. Ni får gärna sprida information vidare och finns det kommentarer och frågor så hoppas vi att ni återkommer till oss.

Coompanion Roslagen
Att: Bridget Wedberg
Hantverkargatan 20
SE - 761 30 Norrtälje

E-post: bridget.wedberg@coompanion.se
Web: www.ser.coop



Sverige och Europa behöver fler företag.

Den europeiska Lissabonstrategin och Sveriges Regering uppmuntrar fler företag att starta och utvecklar stödet till nyföretagande. Fler entreprenörer betyder ökad tillväxt, nya arbetstillfällen och bibehållen välfärd. Sociala ekonomin kan erbjuda många nya tjänster till medborgare, medlemmar och utsatta grupper. För att utveckla en mångfald bland företagare krävs att det ges möjligheter för de nya entreprenörerna som finns inom den sociala ekonomin.

Idag finns många rapporter som visar på svårigheter att få tillgång till kapital för den Sociala Ekonomin. Men det finns också möjligheter!

Genom denna broschyr vill vi visa på några av dem. Ofta finns inte så mycket kapital hos den sociala ekonomins entreprenörer men däremot andra resurser som kan bidra till att skapa möjligheter för finansiering. Det kan finnas stora nätverk, många personer som vill vara delaktiga och många som är intresserade av verksamheten. Några banker och finansiella aktörer vill ta tillvara på den resursen och göra det möjligt för grupper som inte är så finansiellt starka att få tillgång till kapital. I denna skrift vill vi exemplifiera och presentera några av dessa produkter från olika finansiella aktörer.

Denna publikation är en del av projektet "Från bidrag till lån" och är sammanställd av Coompanion – Roslagen, med uppdrag från Länsstyrelsen i Stockholms län.

Kontakt:

***Länsstyrelsen i Stockholms län
Majlis Karlson,
majlis.karlson@ab.lst.se***



Svenska ESF-Rådet



***Fler exemplar av denna rapport
kan beställas från Länsstyrelsen
Avdelningen för regional utveckling***

***Tel: 08-785 40 00 (vxl)
Broschyren finns även som pdf på vår webbplats
www.ab.lst.se
Dinarienummer 2006-051057***

***Adress
Länsstyrelsen i Stockholms Län
Hantverkargatan 29
Box 22 067
104 22 Stockholm, Sverige***